

RAPPORT

## Voortgangsrapportage CO2-Prestatieladder

2023 Royal HaskoningDHV

Klant: Alle geïnteresseerde partijen

Referentie: BC1049-107-A-EV-REP-2309

Status: 00/Definitief

Datum: 19 oktober 2023

HASKONINGDHV NEDERLAND B.V.

Laan 1914 no.35  
3818 EX Amersfoort  
Project Excellence  
Trade register number: 56515154

+31 88 348 20 00 **T**  
+31 33 463 36 52 **F**  
info@rhdhv.com **E**  
royalhaskoningdhv.com **W**

Titel document: Voortgangsrapportage  
CO2-Prestatieladder  
Ondertitel: HaskoningDHV Nederland B.V.  
Referentie: BC1049-107-A-EV-REP-2309  
Status: 00/Definitief  
Datum: 19 oktober 2023  
Projectnaam: CO2-prestatieladder  
Projectnummer: BC1049-100-107  
Auteur(s): JR

Opgesteld door: JR

---

Gecontroleerd door: MS

---

Datum: 06-okt-2023

---

Goedgekeurd door: AvdS

---

Datum: 19-okt-2023

---

Classificatie

Open

*Behoudens andersluidende afspraken met de Opdrachtgever, mag niets uit dit document worden verveelvoudigd of openbaar gemaakt of worden gebruikt voor een ander doel dan waarvoor het document is vervaardigd. HaskoningDHV Nederland B.V. aanvaardt geen enkele verantwoordelijkheid of aansprakelijkheid voor dit document, anders dan jegens de Opdrachtgever. Let op: dit document bevat mogelijk persoonsgegevens van medewerkers van HaskoningDHV Nederland B.V.. Voordat publicatie plaatsvindt (of anderszins openbaarmaking), dient dit document te worden geanonimiseerd of dient toestemming te worden verkregen om dit document met persoonsgegevens te publiceren. Dit hoeft niet als wet- of regelgeving anonimiseren niet toestaat.*

## Inhoud

<b>1</b>	<b>Inleiding</b>	<b>1</b>
<b>2</b>	<b>Doel, resultaten en maatregelen</b>	<b>2</b>
2.1	Verbruiken en activiteiten 2023	5
2.2	Scope 1 & 2 doelstelling	6
2.3	Scope 3 doelstelling	7
2.4	Enhancing Society Together	9

## 1 Inleiding

Twee keer per jaar actualiseert Royal HaskoningDHV (RHDHV) haar organisatorische CO<sub>2</sub>-footprint en wordt de voortgang op de reductiedoelstellingen gecontroleerd.

De reductiedoelstellingen zijn vastgesteld op basis van de Science-Based Targets initiatief (SBTi) net-zero criteria en zijn goedgekeurd door de Raad van Bestuur. De reductiedoelstellingen betreffen korte- en lange termijn doelstellingen voor doeljaren 2030 en 2050 voor Royal HaskoningDHV op globaal niveau.

Midden 2022 zijn de reductiedoelstellingen tot en met 2030 goedgekeurd door het SBTi. In deze rapportage wordt de CO<sub>2</sub>-footprint vergeleken met het basisjaar 2019 en beoordeeld of de beoogde reductiedoelstellingen behaald worden. In hoofdstuk 2 worden de reductiedoelstellingen toegelicht.

De voortgang van alle maatregelen die zijn getroffen om deze doelstellingen te behalen worden in dit rapport kwalitatief (constateringen) en kwantitatief (KPI's) beschreven, waarbij het kwantitatieve deel is opgesteld aan de hand van werkelijke verbruikscijfers over de jaren 2019 – 2022 en geprognoseerde verbruikscijfers over 2023 op basis van werkelijke verbruikscijfers over het eerste halfjaar van 2023.

Gedurende het jaar is er frequent overleg tussen de manager QHSE, de directeur Services en de projectleider beheer CO<sub>2</sub>-prestatieladder om voortgang en maatregelen door te spreken. Recente ontwikkelingen zijn gasloze kantoren en energieleverende kantoren, een aangepast vliegbeleid en de verdere ontwikkeling van nieuwe reductiedoelstellingen.

Voor u ligt de rapportage over de voetafdruk van eerste halfjaar van 2023.

## 2 Doel, resultaten en maatregelen

In dit hoofdstuk wordt de voortgang met betrekking tot de CO<sub>2</sub>-reductie van RHDHV beschreven. Hierbij worden de reductiedoelstellingen, resultaten van afgelopen jaren, resultaten van het jaar 2022 en de getroffen maatregelen toegelicht.

De doelstellingen voor het jaar 2030 en 2050 worden vergeleken met het basisjaar 2019. Zie onderstaand de doelstellingen van Royal HaskoningDHV. De doelstellingen zijn opgesteld voor de CO<sub>2</sub>-footprint op globaal niveau. HaskoningDHV Nederland B.V., de entiteit waar het CO<sub>2</sub>-Prestatieladder certificaat op van toepassing is, heeft de grootste bijdrage in de globale CO<sub>2</sub>-footprint, aangezien de meerderheid van de werknemers (61% van het totaal) werkzaam is binnen deze entiteit. De doelstellingen zoals goedgekeurd (op basis van de *Net Zero* standaard van het SBTi) zijn als volgt:

### Doelstellingen korte termijn – 2030 – ten opzichte van basisjaar 2019

Scope 1 en 2 emissies:	95% reductie in 2030 ten opzichte van 2019
Scope 3 emissies:	67% reductie in 2030 ten opzichte van 2019
Jaarlijkse inkoop groene energie:	100% in 2030 ten opzichte van 80% in 2019

### Doelstellingen lange termijn – 2050 – ten opzichte van basisjaar 2019

Scope 1, 2 en 3 emissies	95% reductie in 2050 ten opzichte van 2019
Net Zero (klimaatneutraal)	Neutralisering van alle restemissies tot 100% reductie met door het SBTi geaccrediteerde CO <sub>2</sub> compensatie standaarden.

*Om de doelstellingen te behalen voor scope 1 en 2, is een minimale jaarlijkse reductie benodigd van 8,64% ten opzichte van het basisjaar 2019, voor scope 3 betreft het een minimale jaarlijkse reductie van 6,09% tot 2030 ten opzichte van het basisjaar 2019.*

De doelstellingen zijn in 2022 door de SBTi goedgekeurd<sup>1</sup> en geïntegreerd in de nieuwe overkoepelende Corporate Social Responsibility (CSR) strategie. In deze CSR-strategie worden de ambities van HaskoningDHV op gebied van maatschappelijk verantwoord ondernemen gekoppeld aan de Sustainable Development Goals van de Verenigde Naties.

In het jaarverslag van 2022 is de bedrijfsbrede aanpak ten aanzien van duurzaamheid te vinden, inclusief de internationale CO<sub>2</sub>-footprint. In het kader van de CO<sub>2</sub>-Prestatieladder belicht deze rapportage alleen de CO<sub>2</sub>-footprint van HaskoningDHV Nederland B.V. De doelstellingen van HaskoningDHV Nederland B.V. zijn dezelfde als op globaal niveau.

<sup>1</sup> <https://www.royalhaskoningdhv.com/en/newsroom/news/royal-haskoningdhv-receives-sbti-approval-on-net-zero-targets>

### Jaarlijkse reductiedoelstellingen progressie

Doelstelling	2019	2020	2021	2022	2023*	Doelstelling 2030
Scope 1 GHG emissies	Basisjaar: 100%	-64%	-77%	-83%	<b>-86%</b>	-95%
Scope 2 GHG emissies	Basisjaar: 100%	+4%	+2%	-41%	<b>-37%</b>	-95%
Scope 3 GHG emissies	Basisjaar: 100%	-61%	-75%	-52%	<b>-40%</b>	-67%
Inkoop van groene energie	Basisjaar: 80%	80%	80%	80%	<b>100%</b>	100%

\*Prognose op basis van cijfers van het eerste halfjaar.

De minimale jaarlijkse reductie per scope is to nu toe ruimschoots behaald, namelijk 8,64% per jaar voor scope 1 en 2 en 6,09% per jaar voor scope 3. Wat neerkomt op minimaal 35% voor scope 1 en 2 en minimaal 24% voor scope 3.

De verwachte behaalde reductie voor scope 1: 86% is ruim voldoende. Scope 2 voldoet met een verwachte behaalde reductie van 37% slechts net aan de doelstelling en vereist extra aandacht voor dit jaar. Scope 3 voldoet met 40% verwachte reductie ruimschoots aan de doelstelling.

### CO<sub>2</sub>-uitstoot per medewerker

Jaar	2019	2020	2021	2022*	2023**
Aantal medewerkers	3.025	3.089	3.227	3.473	3.519
CO <sub>2</sub> -footprint (ton CO <sub>2</sub> )	15.461	6.062	3.940	6.832*	7.896
CO <sub>2</sub> -footprint per medewerker (ton/medewerker)	5,11	1,96	1,22	1,97*	2,24
% reductie t.o.v. basisjaar	-	-62%	-76%	-62%*	<b>-57%</b>

\*2022 bevat correcties van de jaarlijkse ISO14064 audit. \*\*Prognose op basis van cijfers van het eerste half jaar.

In bovenstaande tabel is te zien dat sinds 2019 de absolute CO<sub>2</sub>-uitstoot elk jaar is gereduceerd behalve in 2022 en 2023 waar deze weer (geprognoseerd) stijgt. Daarbij komt dat sinds 2019 het aantal medewerkers groeit waarmee de CO<sub>2</sub>-footprint per medewerker per jaar kleiner wordt, mits de uitstoot minstens gelijk blijft. De jaren 2020 en 2021 laten een opvallende trendbreuk zien, die wordt veroorzaakt door het noodgedwongen thuiswerken wegens COVID-19. In 2022 neemt de totale uitstoot weer toe, echter nog altijd ruim binnen de marges van de gestelde doelstelling voor 2022.

In de prognose voor 2023 zien we de stijgende lijn doorgezet worden voor scope 2 en 3 met enkel een jaar-op-jaar reductie van de scope 1 emissies.

Scope 1 en scope 3 emissies zitten nog ruimschoots onder de gestelde doelstellingen, scope 2 haalt de doelstelling met een marge van slechts 2%. De stijgende trend vanaf 2022 is aannemelijk het gevolg van een rebound-effect, dat naar verwachting in 2023 zal stabiliseren. De inzet van consistente, gerichte mitigerende maatregelen zorgen ervoor dat de verwachte eindresultaten voor 2023 lager zullen zijn dan de nu geprojecteerde cijfers op basis van data uit de eerste twee kwartalen. In de tabel op de volgende pagina wordt de CO<sub>2</sub>-uitstoot per medewerker uitgesplitst in vier verschillende categorieën.

### Nieuwe reductiedoelstellingen – verschillen met voorgaande jaarrapporten

De nieuwe reductiedoelstellingen, goedgekeurd door het SBTi, hebben ervoor gezorgd dat de scope van de CO<sub>2</sub> footprint van Royal HaskoningDHV is uitgebreid. Voorheen werden er twee aparte CO<sub>2</sub> footprints berekend. Eén voor de Nederlandse entiteit en één voor geheel Royal HaskoningDHV. Vanaf 2022 bestaat er nog slechts één globale CO<sub>2</sub> footprint die voldoet aan de standaarden van het GHG protocol en de Net Zero standaard van de Verenigde Naties.

In dit rapport wordt ingezoomd op de bijdrage van alle Nederlandse activiteiten en verbruiken verdeeld over de 3 scopes van het GHG protocol. Waar voorheen de indeling bestond uit kantoren, zakelijk reizen en zakelijk vliegen wordt nu gekeken naar een vollediger overzicht van scope 1, 2 en 3 emissies. De structuur van dit rapport is hierop aangepast.

Ondanks de nieuwe indeling in de 3 scopes bevat de originele structuur nog steeds toegevoegde waarde en bevat deze structuur indicatoren (KPI's) om te achterhalen waar het zwaartepunt ligt van de CO<sub>2</sub>-footprint. De originele categorisering van kantoren, zakelijk reizen en zakelijk vliegen is als volgt uitgebreid:

#### Kantoren

- Scope 1
  - Aardgas
  - Diesel noodstroomaggregaat
  - Lekkage koudemiddelen
- Scope 2
  - Stroomverbruik
  - Stadswarmte- en koude
  - WKO
- Scope 3
  - Inkoop goederen en assets (incl. levering)
  - Afval management
  - Upstream emissies van energie en brandstof gerelateerde verbruiken en activiteiten

#### Zakelijk reizen

- Scope 1
  - Lease- huurvoertuigen en voertuigen in eigendom, benzine en diesel
- Scope 2
  - Lease- huurvoertuigen en voertuigen in eigendom, elektrisch
- Scope 3
  - Zakelijk reizen, prive en OV

#### Zakelijk vliegen

- Scope 3
  - Zakelijke vluchten

#### Woonwerkverkeer

- Scope 3
  - Woonwerkverkeer

Onderstaande tabel geeft de resultaten weer van de nieuwe scope verbruiken gefuseerd met de KPI's zoals toegepast tot en met 2021. Deze KPI's worden jaarlijks geüpdatet en geven inzicht in het zwaartepunt van de CO<sub>2</sub>-footprint van HaskoningDHV Nederland B.V.

#### **CO<sub>2</sub>-uitstoot per medewerker – KPI's per categorie (ton CO<sub>2</sub>/medewerker)**

Jaar	2019 (basisjaar)	2020	2021	2022*	2023**
Kantoren	0,32	0,26	0,27	0,24 (-25%)	0,31 (-4%)
Zakelijk reizen	2,28	0,96	0,59	0,85 (-63%)	0,94 (-59%)
Zakelijk vliegen	1,65	0,37	0,25	0,67 (-59%)	0,80 (-52%)
Woonwerkverkeer	0,86	0,37	0,11	0,20 (-76%)	0,20 (77%)
<b>Totaal en % reductie t.o.v. basisjaar</b>	<b>5,11</b>	<b>1,96 (-62%)</b>	<b>1,22 (-76%)</b>	<b>1,97 (-62%)</b>	<b>2,24 (-56%)</b>

\*2022 bevat correcties van de jaarlijkse ISO14064 audit. \*\*Prognose op basis van cijfers van het eerste half jaar.

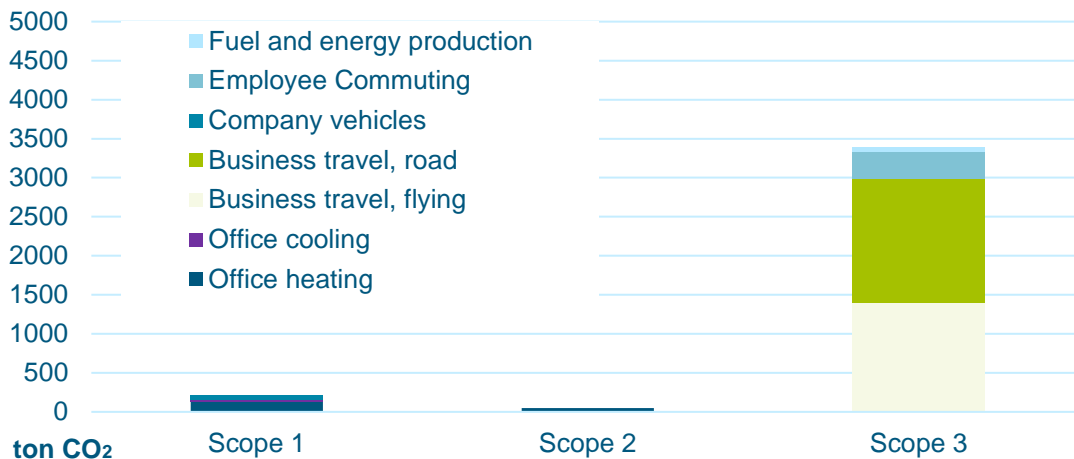
## 2.1 Verbruiken en activiteiten 2023

De volgende kwantitatieve gegevens worden gebruikt om onze prestaties en KPI's te monitoren en verschaffen inzicht in de indeling van categorie en scope per verbruik/emissiebron.

Jaar	Categorie	Scope	Jaar	2019	2020	2021	2022	2023	
			Eenheid					Prognose	
Aardgas	Kantoren	1	m3	206.003	194.399	165.018	124.970	144.369	
Diesel (aggregaten)	Kantoren	1	liter	-	-	-	-	-	
Lekkage Koudemiddelen	Kantoren	1	kg	45	45	45	45	23	
Lease-, gehuurde- en eigen voertuigen, benzine	Zakelijk reizen	1	km/L	3.085.903 (km)	1.424.468 (km)	1.531.269 (km)	83.062 Liter (L)	39.832 Liter (L)	
Lease-, gehuurde- en eigen voertuigen, diesel	Zakelijk reizen	1	km/L	12.107.407 (km)	2.770.020 (km)	657.004 (km)	23.025 Liter (L)	10.012 Liter (L)	
Ingekochte elektriciteit (grijs)	Kantoren	2	kWh	0	0	0	0	0	
Ingekochte elektriciteit (groen)	Kantoren	2	kWh	5.249.527	4.653.436	4.333.674	4.225.103	4.647.184	
Ingekochte warmte	Kantoren	2	GJ	4.532	4.790	4.271	4.272	4.587	
Lease-, gehuurde- en eigen voertuigen, elektrisch	Zakelijk reizen	2	kWh	439.182 (Grijs)	634.267 (Grijs)	680.517 (Grijs)	1.400.740 (Groen)	1.500.424 (Groen)	
Ingekochte goederen	Kantoren	3							
<i>Inkpatronen</i>	Kantoren	3	Stuks	1.089	493	275	1.251	1.186	
<i>Papier</i>		3	kg	24.121	12.061	7.054	7.631	7.630	
<i>Koffiebonen</i>		3	kg	10.706	4.844	2.703	2.703	14.468	
<i>Thee</i>		3	kg	727	246	218	835	1.520	
Ingekochte assets	Kantoren	3							
<i>Laptops</i>	Kantoren	3	stuks	1.397	911	1.989	1.604	2.336	
<i>Printers</i>		3	stuks	1	2	4	1	0	
Energie en brandstof (WTT keten)	Kantoren	3	Diversen	Optelsom van alle energiedragers					
Afval management	Kantoren	3	kg	76.867	50.045	36.770	104.596	158.065	
Zakelijke reizen privé auto (benzine/diesel/elektrisch)	Zakelijk reizen	3	km	9.981.415	8.734.772	7.123.280	13.295.726	15.723.388	
Zakelijke reizen vliegen	Zakelijk Vliegen	3	km	1.604.835	427.848	249.970	520.212	858.640	
Kort		3	km	3.452.160	945.618	1.014.846	1.700.517	2.679.982	
Medium		3	km	28.463.203	6.262.835	3.915.293	12.206.276	13.615.198	
Zakelijke reizen ov	Zakelijk reizen	3	km	40.456.165	11.504.861	2.551.825	7.787.234	10.940.418	
Woonwerkverkeer	Woonwerk verkeer	3	km	11.332.846	5.139.533	1.694.233	2.078.333	1.973.952	
Benzine/diesel		3	km	3.777.615	1.713.178	564.744	243.260	3.399.459	
Elektrisch		3	km	8.870.469	4.529.071	3.154.270	3.394.726	3.439.689	
OV									

Per scope volgt een overzicht van behaalde reducties en maatregelen genomen om die reducties te behalen.





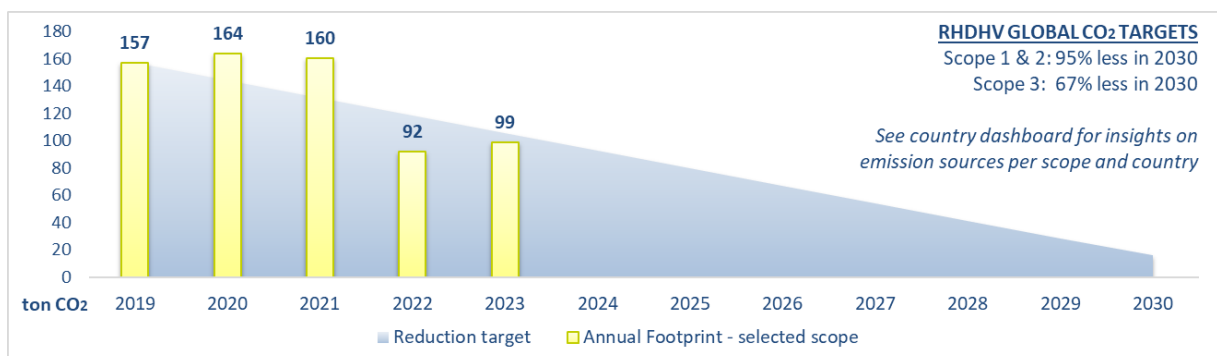
## 2.2 Scope 1 & 2 doelstelling

**Doelstelling: 95% reductie in 2030 (ten opzichte van 2019)**  
8,64% per jaar vanaf 2019 – 34,55% in 2023

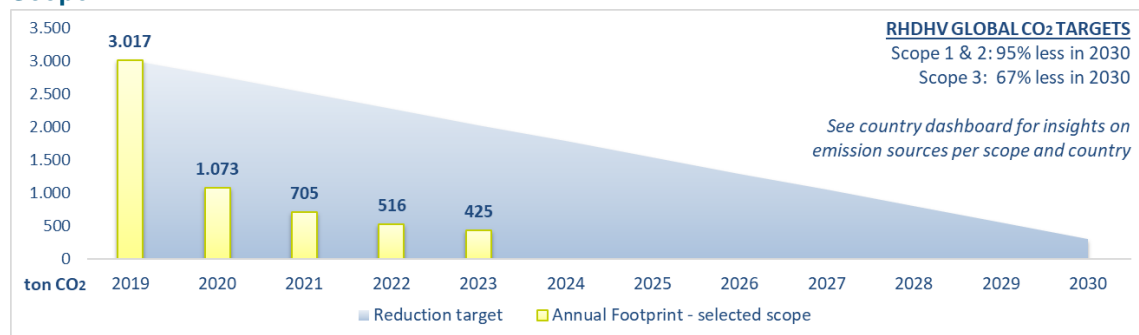
We streven naar energiebesparing in en verduurzaming van al onze kantoren (gas en elektriciteit). Om dit te kunnen realiseren is er onder andere gekeken naar de bezetting in de kantoren en zijn mogelijkheden gezocht om hier CO<sub>2</sub>-reductie te realiseren. Royal HaskoningDHV heeft van 2019 naar 2023 grote reductie behaald door energiebesparing in en verduurzaming van de kantoren.

Het reduceren van het energieverbruik door het verhuizen naar duurzamere kantoorpanden (bijvoorbeeld het nieuwe kantoor Groningen) is volledig gerealiseerd, ook zijn op diverse kantoren maatregelen genomen voor lagere verwarmingstemperaturen, overstap naar LED verlichting en zuinigere luchtbehandeling. Hieronder de verwachte resultaten van de besparingen van het jaar 2023 ten opzichte van het basisjaar van 2019. Met een totale verwachte reductie van 86% op scope 1 en 37% op scope 2 zullen we de benodigde 34,55% totale minimale reductie behalen in 2023 en zijn we goed op weg naar het behalen van onze SBTi doelstellingen voor 2030.

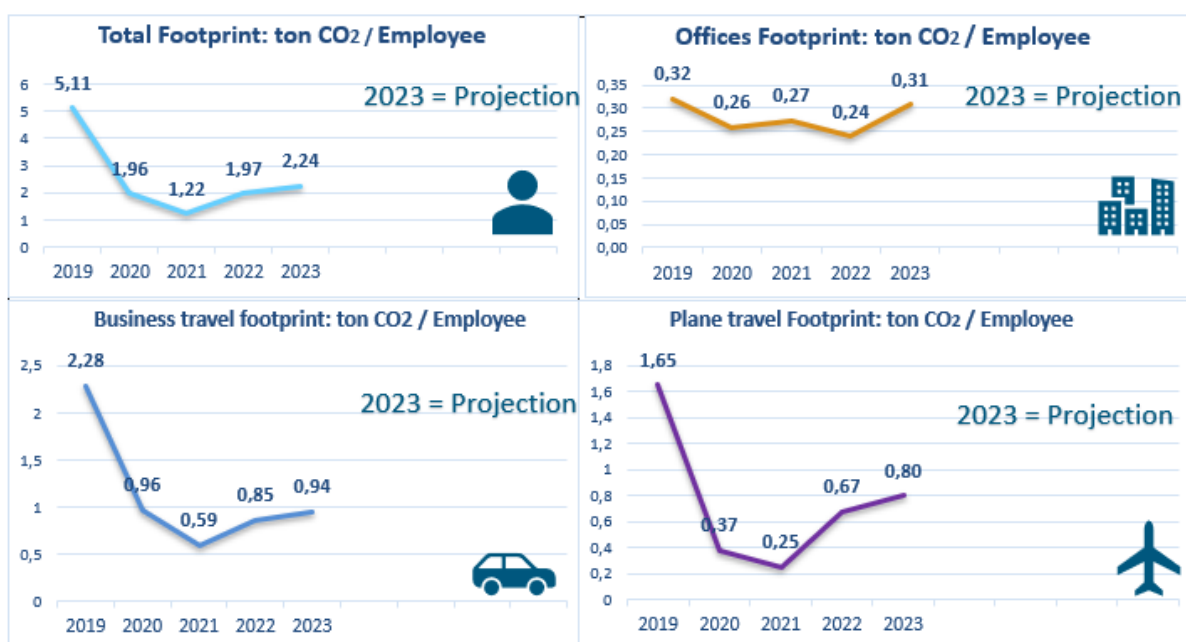
### Scope 1



## Scope 2



## Dashboard weergave



## 2.3 Scope 3 doelstelling

### Doelstelling: 67% reductie in 2030 (ten opzichte van 2019)

6,09% per jaar vanaf 2019, 24,36% in 2023

Het streven naar reductie van CO<sub>2</sub>-uitstoot door scope 3 emissies is uitgebreid in 2023 met de nieuwe SBTi reductiedoelstellingen. Scope 3 bestaat voor Royal HaskoningDHV voornamelijk uit vliegreizen, zakelijk reizen, woonwerkverkeer en ten slotte ook inkoop van goederen en afval management. De meest ingrijpende maatregelen zijn genomen voor het reizen. Zoals het vol in zetten op het gebruik van elektrische leasevoertuigen en huurvoertuigen, maar ook nieuw beleid voor zakelijk vliegen en reizen.

Verder kijken we naar het verhogen van recyclingspercentages en het toepassen van de principes van circulaire economie in ons inkoop- en afvalbeleid. Door de genomen maatregelen voor besparing en verduurzaming verwachten we in 2023 een scope 3 reductie te behalen van 40%. Hiermee wordt ruim voldaan aan de benodigde 24,36 % reductie. Aangezien 2023 een verwachte stijging laat zien ten opzichte van 2021 is het noodzakelijk dat deze opwaartse trend weer wordt omgezet in een daling. De stijging wordt verklaard door het teniet doen van de eerdere significante reducties veroorzaakt door de COVID-19 pandemie met betrekking tot het zakelijk reizen en woonwerkverkeer.

### Overzicht maatregelen scope 1, 2 en 3 in 2023

- Het reduceren van de aantal vierkante meters die gebruikt worden om werknemers te faciliteren. Desondanks dat deze meters zijn gereduceerd zijn we ervan overtuigd dat de kwaliteit van de kantoren beter is dan voorheen
- In gesprek met de verhuurder om van het gas af te gaan. Mocht dit niet lukken dan verlagen we het gebruik van gas om de kantoren te stoken in de winter.
- De gehele leasevloot van Royal HaskoningDHV NL is eind 2022 geheel elektrisch geworden. Ook heeft RHDHV haar gebruik van benzine en diesel kunnen limiteren.
- Overgestapt naar LED verlichting, reductie van actieve IT instrumenten in parallel met een reductie van de energie die onze data centers gebruiken en het monitoren van de verbruikte elektriciteit.
- Ons nieuwe kantoor in Delft is een goed voorbeeld van een energie efficiënt gebouw. Het kantoor in Delft wordt het eerste monumentale gebouw in Nederland dat voldoet aan het akkoord van Parijs.
- De elektriciteit voor het opladen van onze EV auto's wordt voor 100% geproduceerd door hernieuwbare bronnen. Dit betekent dit niet alleen zakelijke kilometers groen zijn maar ook privé kilometers worden verreden op groene energie.
- Om een voorbeeld te stellen aan onze belanghebbende benaderd RHDHV haar scope 3 emissies in een nog breder beeld door het toe voegen van verschillende posten aan de CO2-footprint berekening.
- RHDHV heeft haar beleid rondom zakelijke vliegreizen aangepast als gevolg van de pandemie. Het nieuwe beleid begint met de verklaring dat vliegen alleen is toegestaan als het zakelijk noodzakelijk is. Bovendien hebben we nog enkele richtlijnen toegevoegd, bv. rechtstreekse vluchten verkiezen boven tussenlandingen, treinen gebruiken als je minder dan een werkdag reist of slechts tweejaarlijks je collega's in het buitenland bezoeken. In onze boekingsstool is de optie met de laagste koolstofuitstoot de voorkeursoptie geworden. Deze aanpassing en de bewustmakingscampagne hebben geleid tot een aanzienlijke vermindering van onze voetafdruk.
- In 2022 en in het eerste half jaar van 2023 waren we succesvol in ons Zero Waste-beleid. Zowel bij onze kantoorverhuizingen als bij onze dagelijkse werkzaamheden in de kantoren lag de focus op het verminderen van afval. In onze nieuwe kantoren hergebruikten we meubilair, tapijt, IT-apparatuur, enz. In onze bedrijfsvoering hebben we ons gericht op het verminderen van de hoeveelheid afval die naar stortplaatsen wordt afgevoerd. Dit is gelukt, zoals te zien is in ons afvaldashboard, een hulpmiddel dat de organisatie helpt om de hoeveelheid afval te monitoren.
- Ons nieuwe duurzame IT-beleid zal de organisatie helpen rekening te houden met het milieueffect van IT-beslissingen. Bij toekomstige IT-investeringen zal rekening worden gehouden met zaken als energieverbruik, logistiek en materiaalgebruik. Voorbeelden van lopende acties zijn om in de toekomst alleen via WIFI te werken, minder lokale IT-apparatuur in onze serverruimtes te plaatsen of hoe de verzending kan worden verminderd/geoptimaliseerd.
- Selectiecriteria nieuwe kantoren afgestemd op duurzame ambities
- Onze datacenters gebruiken 100% hernieuwbare energie
- Volgende stappen voor meer duurzame koffie en thee
- Renovatie van meubilair om het gebruik uit te breiden
- Gesloten levenscyclus voor IT-apparatuur op wereldwijde schaal
- Update van verschillende wereldwijde bedrijfsbeleidslijnen
- RPA ter vervanging van handmatige acties

## 2.4 Enhancing Society Together

Naast het reduceren van onze eigen CO<sub>2</sub> footprint ambieert Royal HaskoningDHV ook CO<sub>2</sub> reductie en bredere duurzaamheid in alle projecten die zij uitvoert. Waar tot en met 2021 werd gekeken naar de 4 Questions to Enhance Society Together (zie jaarrapport 2021) wordt vanaf 2022 gebruikt gemaakt van de *Purpose Matrix*. Deze matrix richt zich op de vijf Enhancing Society Together kernthema's. Enhancing Society Together is ons doel en een van de prioriteiten van onze bedrijfsstrategie *Stronger25*.

### Enhancing Society Together

Enhancing Society Together is ons doel; het drijft ons en helpt ons ons te onderscheiden in de markt. Het is ook ons dagelijks kompas. Wij geven veel om onze mensen, onze klanten en de samenleving als geheel. Wij nemen onze verantwoordelijkheid voor een positieve impact op de wereld en dagen onszelf en anderen voortdurend uit om duurzame oplossingen te ontwikkelen voor lokale en mondiale problemen.

Wij voelen de urgentie en zetten ons in om de meetbare voordelen die wij leveren te versnellen. Wij handelen met integriteit en transparantie en houden ons aan de hoogste normen voor milieu- en sociaal bestuur. Wij zijn divers en inclusief. Wij brengen de veiligheid of het welzijn van ons team of de gemeenschap niet in gevaar, ongeacht de omstandigheden.

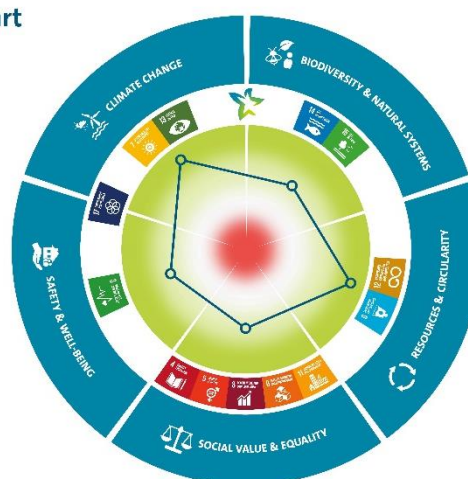
Wij werken actief samen met klanten, partners en belanghebbenden in projecten en initiatieven. Onze acties, groot en klein, zullen de positieve verandering teweegbrengen die de wereld nodig heeft, en zullen de samenleving nu en in de toekomst verbeteren.






In *Stronger25* doen we wat we zeggen en zorgen we voor een meetbare impact in onze projecten en onze eigen activiteiten. We richten ons op vijf thema's die de samenleving samen verbeteren, We richten ons op vijf kernthema's, waarvan we geloven dat we de grootste impact kunnen hebben door voordelen voor de samenleving en het milieu te realiseren. Deze kernthema's houden verband met de VN-doelstellingen voor duurzame ontwikkeling: klimaatverandering; biodiversiteit & natuurlijke systemen; hulpbronnen & circulariteit; sociale waarde & gelijkheid; veiligheid & welzijn.

### Purpose Matrix

'Hoe kunnen we de vijf kernthema's van Enhancing Society Together op een tastbare en consistente manier verankeren in onze gesprekken, voorstellen, projecten, producten en diensten?' Dat is iets waar veel collega's om vroegen. De *Purpose Matrix* biedt houvast in de dagelijkse praktijk. In de matrix hebben we de vijf kernthema's van Enhancing Society Together gekruist met vier niveaus van impact. We zullen deze matrix gebruiken als referentie en leidraad in onze gesprekken, voorstellen, projecten, producten, diensten, maar ook voor go/no go beslissingen. Als we dat allemaal consequent doen, zal het duidelijk worden dat we de samenleving samen versterken in alles wat we doen: onze voorstellen, projecten, producten en diensten en bredere initiatieven. Vanaf 7 november 2022 leggen we in de *project health check* vast hoe we waarde toevoegen aan onze projecten tegen elk van de vijf thema's van de doelenmatrix.

**Purpose chart**



	 <p><b>Climate</b></p> <p>Significantly reduce greenhouse gas emissions to mitigate climate change. Adapt positively to inevitable climate change.</p>	 <p><b>Biodiversity</b></p> <p>Protect and enhance biodiversity and restore functioning of natural systems.</p>	 <p><b>Resources</b></p> <p>Reduce the demand for water and natural resources and actively support the circular economy.</p>	 <p><b>Social</b></p> <p>Seek and provide community and wider social benefits. Vocally promote equality and diversity.</p>	 <p><b>Safety</b></p> <p>Proactively embed safety in design, operation and culture. Support people's positive physical and mental well-being.</p>
<p><b>Negative</b></p> <p>Clear negative impact on this theme, either directly or indirectly.</p>	<p>Significant greenhouse gas emissions, no reduction in emissions compared with existing scenario or alternatives. Not resilient to expected climate change impacts or negatively affects resilience elsewhere.</p>	<p>Negative effect on biodiversity and nature that will not be mitigated or compensated, like loss of large areas of natural or green space, impacts on wildlife, or on eco systems, water/nutrient cycles.</p>	<p>Significant use and loss of valuable and irreplaceable resources, and/or a negative impact on availability, quality or access to water and natural resources.</p>	<p>Negatively impacts social value of affected stakeholders and/or increases social inequalities. No appropriate mitigating or compensating measures.</p>	<p>Potential for negative impact on safety and well-being, because of inadequate consideration of reduction measures and/or safety and health in design, operations or practice (behaviour).</p>
<p><b>Neutral</b></p> <p>Neutral effect on this theme, meets minimum standards, or is not applicable. No relevant opportunity to influence or engage.</p>	<p>Significant greenhouse gas emissions are likely, but less than existing scenario or alternatives. No resilience measures beyond legal requirements. Relevant risks may have been identified for the lifetime of the outputs.</p>	<p>Possible negative effects, but this will be reversible or mitigated at least in line with any local legal requirements, also through biodiversity credits or offsets.</p>	<p>No significant increase to demand for valuable resources. No negative impact on current availability, quality or access to water and natural resources.</p>	<p>No effect on social value of affected stakeholders and/or the inequalities in society, although appropriate mitigating or compensating measures may be required to achieve.</p>	<p>Avoidance of negative impacts on safety and well-being with only minimum required measures in place. Safety and health in design, operations or practice (behaviour) considered only to minimum applicable standards.</p>
<p><b>Positive</b></p> <p>Taking active measures to have a positive effect on this theme.</p>	<p>Supports significant reduction in greenhouse gas emissions compared with current situation or alternatives. Climate change and natural disaster risks/vulnerabilities have been identified. Measures are included that contribute to resilience (asset, users, region).</p>	<p>Moderate benefits for biodiversity and nature through specific measures above any relevant legal requirements.</p>	<p>Actively reduces the use of valuable resources, and/or increases the quality or availability of water and natural resources locally, including through re-use or recycling.</p>	<p>Indirect contribution to enhancing social value of affected stakeholders. Active promotion of social equality and diversity.</p>	<p>Measures to deliver positive impacts on safety and well-being are pro-actively considered in design, operations or practice (behaviour) within the project.</p>
<p><b>Very positive</b></p> <p>Strong positive effect on this theme, with a specific focus on developing or driving best practice.</p>	<p>Significant carbon reductions, consistent with net zero or negative greenhouse gas emissions (carbon removal). Incorporates adaptation measures which are 'transformational' and removes obstacles to wider resilience.</p>	<p>Significant benefits for biodiversity and nature, employing innovative approaches to natural system and biodiversity enhancement.</p>	<p>Quantifiable positive impacts to water and/or natural resources locally and regionally, production of recycled, upcycled or circular materials, or the large-scale reuse of valuable resources.</p>	<p>Active improvement of social value through the whole project cycle. Increased equality and diversity delivered collaboratively with the client and affected stakeholder groups.</p>	<p>Collaborative measures adopted with client, supply chain and stakeholders to proactively deliver positive impacts on safety and well-being through design, operations and practice (behaviour).</p>

